

# Pædagogisk læreplan for Sdr. Omme Børnehave

Juni 2020 – Version 1.



## Sdr. Omme Børnehave



Den pædagogiske læreplan udgør rammen og den fælles retning for vores pædagogiske arbejde med børnenes trivsel, læring, udvikling og dannelse. Læreplanen er et levende dokument, som kort beskriver vores pædagogiske overvejelser og refleksioner med eksempler, der er retningsgivende for det daglige pædagogiske arbejde.

# Forord

---

Implementeringen af den styrkede pædagogiske læreplan har taget afsæt i Billund Kommunes implementerings- og handleplan for den styrkede pædagogiske læreplan. Forvaltningen, ledere, forældrebestyrelser, pædagogisk personale og tillidsrepræsentanter har i forbindelse hermed deltaget i diverse møder, workshops samt lavet selvevalueringer af den pædagogiske praksis og forankringsprocesser.

Den pædagogiske læreplan er udarbejdet med udgangspunkt i det fælles pædagogiske grundlag, de seks læreplanstemaer samt de tolv mål for sammenhængen mellem det pædagogiske læringsmiljø og børns læring (se side 3). Derudover er den udarbejdet med udgangspunkt i Billund Kommunes dagtilbudspolitik (se side 4 og/eller <https://billund.dk/media/993837/dagtilbudspolitik-1262018.pdf>) som er rammesættende for den særlige måde, det pædagogiske forbedringsarbejde skal tilrettelægges og udvikles på.

Det pædagogisk personale og forældrebestyrelserne er blevet inddraget på forskellige niveauer i udarbejdelsen af den pædagogiske læreplan. De vil ligeledes blive inddraget i evalueringen af og opfølgningen på den pædagogiske læreplan.

Den pædagogiske læreplan skal med udgangspunkt i de centrale elementer fra det fælles pædagogiske grundlag, de pædagogiske mål, indholdsbeskrivelserne for læreplanstemaerne og dagtilbudspolitikken fungere som et pædagogisk redskab, der giver en klar fælles retning for det pædagogiske arbejde i dagtilbuddet. Herunder sikre, at der etableres et pædagogisk læringsmiljø, der gennem leg, planlagte vokseninitierede aktiviteter, spontane aktiviteter, børneinitierede aktiviteter og daglige rutiner giver børnene de bedste betingelser for at lære, trives, dannes og udvikle sig.

Den pædagogiske læreplan indledes med et overblik over rammerne for læreplanen. Dernæst præsenteres, hvem dagtilbuddet er. Herefter er der beskrivelser af, hvordan der i den daglige pædagogiske praksis arbejdes med det fælles pædagogiske grundlag, inddragelse af lokalsamfundet, det fysiske, psykiske og æstetiske børnemiljø, de seks læreplanstemaer samt evalueringskulturen.

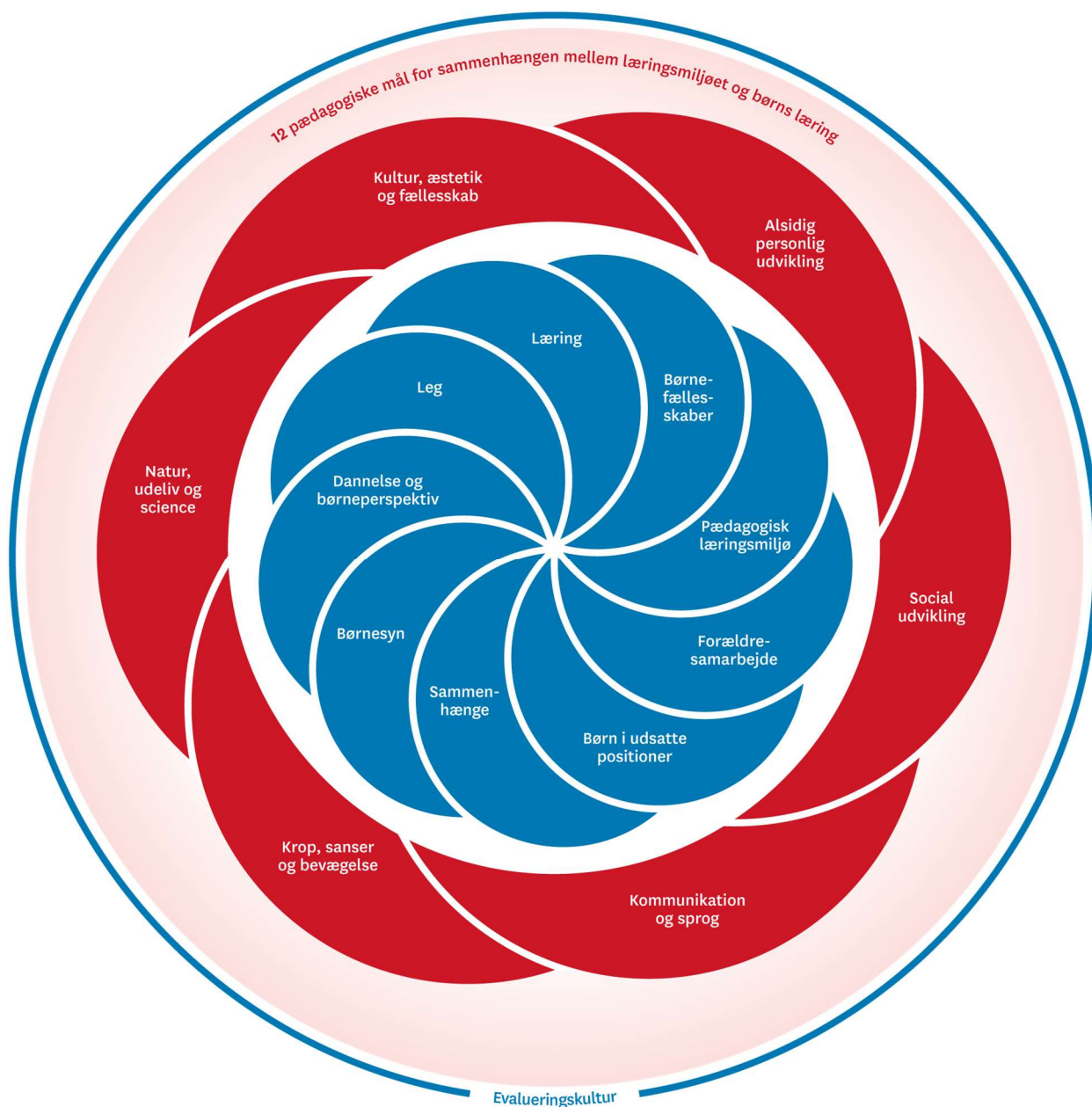
Den pædagogiske læreplan vil blive evalueret og revideret i 2022.

Lisbeth Østergaard  
Områdechef for dagtilbud  
Billund Kommune

# Rammer for den pædagogiske læreplan

Illustration af den styrkede pædagogiske læreplan:

- Det fælles pædagogiske grundlag
- De seks læreplanstemaer
- 12 pædagogiske mål for sammenhængen mellem læringsmiljøet og børns læring
- Evalueringskultur



# Rammer for den pædagogiske læreplan

Illustration af dagtilbudspolitikken i Billund Kommune:

- Vision, værdier og principper
- En fælles læringsforståelse
- Strategiske mål for børnenes leg, læring, dannelse, kreativitet og trivsel i udviklende fællesskaber
- Strategiske mål for læringsmiljøet herunder de voksnes kompetencer
- Strategiske mål for digitalisering
- Strategiske mål for forældresamarbejde
- Strategiske mål for overgange



---

# Hvem er vi?

---

Sdr. Omme Børnehave er beliggende i et bymæssigt bebygget område tæt på skov og vandløb. Børnehaven er for områdets 3-6 årige børn og det er vigtigt for os, at alle børn oplever sig som en del af fællesskabet i børnehaven, hvilket vi selvfølgelig forventer, at forældrene med glæde bidrager til.

Læringsmiljøet i Sdr. Omme Børnehave er kendetegnet ved voksne, der arbejder målrettet, anerkendende, tager positivt lederskab, er venlige, tydelige og ansvarlige. I børnehaven arbejdes der med fokus på børnenes læring og altid gennem leg. Vejen til børnenes læring er forskellig, men børn leger fordi legen altid er deres vigtigste vej til læring – både den kognitive læring og den kropslige læring.

De fysiske rum både inde og ude, er indrettet med det sigte, at understøtte børnenes trivsel, udvikling, kreativitet, læring og dannelse.

Børnene er ude hver dag, hvor de leger på vores naturskønne legeplads eller går ture i nærmiljøet.

I børnehaven er vores hverdag baseret på en fast og genkendelig dagsstruktur. Vi arbejder med holddeling, hvilket hos os betyder, at børnene hovedsageligt om formiddagen, inddeles i mindre hold, hvor børnene niveaumæssigt er bidragende for hinanden fx alder og relationer.

Det sidste år børnene går i børnehave, samles årgangen i den del af huset, som vi kalder for Uglegruppen. I Uglegruppen arbejdes der målrettet med det, at forberede børnene på overgangen til Sdr. Omme skole.

Det er vores mål at inddrage forældrene mest mulig i børnenes hverdag. Vi er altid nysgerrige på, hvordan vi sammen med forældrene kan optimere dette.

Information til/ fra forældrene gives primært via BørneIntra. I 2020 forventer vi at overgå til et nyt system der kaldes AULA.

Der tilbydes forældremøder/snakke hen over barnets børnehavetid. Nogle er planlagte andre som behovet nu viser sig.

Medarbejderstaben består af 8 pædagoger, 1 pædagogisk assistent, souschef og leder. I perioder indgår desuden praktikanter og pædagogiske vikarer i personaleteamet. I køkkenet tager vores kok og hendes medhjælper ansvaret for, en sund og indbydende kost til børnene, og de har ofte små 'hjælpere' med i køkkenarbejdet.

---

# Pædagogisk grundlag

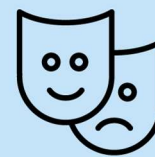


---

”Det pædagogiske grundlag består af en række fælles centrale elementer, som skal være kendetegnende for den forståelse og tilgang, hvormed der skal arbejdes med børns trivsel, læring, udvikling og dannelse i alle dagtilbud i Danmark. ”

”De centrale elementer er:

- **Børnesyn:** Det at være barn har værdi i sig selv.
- **Dannelse og børneperspektiv:** Børn skal høres og tages alvorligt som led i starten på en dannelsesproces og demokratisk forståelse.
- **Leg:** Legen har værdi i sig selv og skal være en gennemgående del af et dagtilbud.
- **Læring:** Læring skal forstås bredt, og læring sker fx gennem leg, relationer, planlagte aktiviteter, udforskning og ved at blive udfordret.
- **Børnefællesskaber:** Leg, dannelse og læring sker i børnefællesskaber, som det pædagogiske personale sætter rammerne for.
- **Pædagogisk læringsmiljø:** Et trygt og stimulerende pædagogisk læringsmiljø er udgangspunktet for arbejdet med børns læring.
- **Forældresamarbejde:** Et godt forældresamarbejde har fokus på at styrke både barnets trivsel og barnets læring.
- **Børn i udsatte positioner:** Alle børn skal udfordres og opleve mestring i lege og aktiviteter.
- **Sammenhæng til børnehaveklassen:** Sammenhæng handler blandt andet om at understøtte børns sociale kompetencer, tro på egne evner, nysgerrighed mv.



---

## Børnesyn, Dannelse og børneperspektiv, Leg, Læring og Børnefællesskaber



I Billund Kommune er vores afsæt, at det at være barn, barndommen og legen har værdi i sig selv, og at leg, dannelse samt læring sker i sociale fællesskaber.

### **Børnesyn**

- Børn er unikke og har forskellige potentialer for udvikling og læring.
- Børn er sociale, nysgerrige og legende.

### **Dannelse og børneperspektiv**

- Vi tillægger barnets stemme en reel værdi og arbejder med at følge børnenes spor, oplevelser og interesser. Børn er eksperter i eget liv, og deres synspunkter tilføjer nye og relevante perspektiver.
- Vi arbejder med dannelse og demokratiforståelse, så vi understøtter børnene i at blive hensynsfulde, kritiske og demokratiske verdensborgere.
- Vi har fokus på balancen mellem individ og fællesskab.

### **Leg og læring**

- Vi har et ansvar for, at leg og læring kan ske i en vekslen mellem børne- og vokseninitierede lege og aktiviteter samt hverdagssituationer og – rutiner.
- Vi understøtter en legende, eksperimenterende og kreativ tilgang, hvor vi er medlegende og medeksperimenterende.
- Vi har fokus på, at den lærerige leg og den legende læring indeholder aktiv deltagelse, mening, begejstring, social involvering og eksperimentering.

### **Børnefællesskaber**

- Vi understøtter børnenes mulighed for at kunne etablere relationer på tværs af alder, køn og kultur.
- Vi har fokus på de gode relationer, hvor alle bliver set, hørt, anerkendt og inddraget.
- Vi guider og rammesætter leg og aktiviteter samt hverdagssituationer og -rutiner, så alle børn kan være med.

---

## Hvordan kommer de fem centrale elementer fra det fælles pædagogiske grundlag til udtryk hos os og bliver omsat i vores hverdag sammen med børnene?

I Sdr. Omme børnehave har vi stor fokus på børnefællesskabet og det er vigtigt for os, at alle børn får den bedste start på dagen. Det er vigtigt for os, at alle føler sig ventet og velkommen med en vished om, at netop deres bidrag er til gavn og glæde for fællesskabet.

Vi siger 'godmorgen' i vores fællesrum og fra 'vinkepodiet' vinker børnene farvel til deres forældre. Der er altid en voksen, som er klar til at tage imod børnene og som gerne hjælper med at vinke.

Vi har en åben børnehave, hvor børnene har mulighed for at lege på tværs af alder og køn, men anerkender også børnenes behov for at blive udfordret på eget niveau. I vores hus har vi flere rum der er indrettet med legetøj, der kalder på noget forskelligt og hvor børnene ud fra interesse kan vælge at lege.

Personalet er nærværende og guidende i bestræbelsen på, at sikre de bedste legemuligheder for, at alle børn er med i et fællesskab.

Vi tilstræber at være aktivt lyttende, vi justerer os efter hvad vi ser og hører - går 'foran', 'ved siden af' eller 'bag ved'. I praksis betyder det, at vi som voksne hele tiden vurderer hvilken position og hvilken handling børnene i situationen kalder på, dels når et ønske kan imødekommes, men også når det ikke kan. Vi lytter og handler på det børnene kommer med, og viser at vi tager dem alvorlig, og derved får de medindflydelse. Vi deler børnenes begejstring, nysgerrighed og undren ved at spejle os selv i dem. Vi bruger os selv som en aktiv medspiller, når vi følger deres spor.

Ud fra princippet om "making" støtter vi blandt andet børnene i vores kreative rum. Her får børnene en fastlagt ramme, som de kan udfolde sig indenfor. Vi stiller undrende spørgsmål og får børnene til at reflektere over egne valg og ideer.

Alle børn er forskellige og som voksne vil vi hele tiden være nysgerrige på børnenes perspektiv og på hvad der giver mening for dem. Børnene opfordres til at lytte til hinandens perspektiv. F.eks. når de leger eller arbejder i værkstederne.

Vores dagligdag er opbygget omkring de voksnes vurderinger af, hvad der er vigtigt for børnegruppen eller det enkelte barn lige nu. Vi sammensætter børnegruppen efter tidligere erfaringer med, hvad der fungerer for gruppen og den enkelte.

I fællesskabet lærer børnene hvordan de på en hensigtsmæssig måde kan indgå i en leg – at man nogle gange kan bestemme og andre gange er det en anden der bestemmer. Børnene afprøver deres mening og eksperimenterer med og afprøver deres viden i leg og dialogen med de andre børn og med voksne.

Legen er byggestenen i vores hverdag og vi som pædagoger er meget bevidste om, at vi sætter rammerne for børnenes leg. Den børneinitierede leg bliver både anerkendt og respekteret i vores hverdag. Vi er opmærksomme på her og nu lege, men vi planlægger også aktiviteter, hvor vi har fokus på nogle bestemte børn, som har behov for mere hjælp for at komme ind i fællesskabet omkring legen.

I løbet af dagen inddeles børnene i mindre hold.

Om formiddagen har vi voksenstyrede aktiviteter, hvor børnene er valgt ud fra en pædagogisk og faglig begrundelse. Derudover har vi aktiviteter, som er et tilbud til børnene, som de selv kan vælge til og fra. Disse tilbud kalder vi for TRÆKPLASTER. Trækplasteret kan både foregå ude og inde og er en rammesat aktivitet, hvor en større børnegruppe kan deltage og den voksne er med-leger. Vores trækplaster kan fx tage udgangspunkt i et overordnet tema som vi arbejder med i hele huset, fx former & farver, eventyr og forår, eller det kan være lege med fokus på det sociale eller den risikofyldte leg, hvor det er de personlige kompetencer der styrkes. Trækplasteret er et tilbud til alle børn uanset alder og køn.

Ved måltiderne sidder børnene sammen med en voksen, hvor dialogen og børnenes meninger bliver drøftet og kvalificeret hen over frokostbordet, hvor den voksne sikrer alle børns taleret.

Om eftermiddagen prioriterer vi tiden til børnenes egne lege, såvel inde i huset som ude på legepladsen.



---

## Pædagogisk læringsmiljø

I Billund Kommune er det det pædagogiske personales ansvar at skabe attraktive læringsmiljøer tilpasset børnegruppens forskelligheder, herunder køn, alder, etnicitet mv. Et læringsmiljø, hvor børnene kan udvikle sig gennem leg og kreativitet samt oplever, at de mestrer deres liv.



- Vi arbejder samskabende og rammesættende igennem en legende, anerkendende og inddragende tilgang.
- Vi skaber rum til læring i hverdagsituationer og –rutiner.
- Vi har attraktive fysiske rammer, der understøtter pædagogikken.

---

### Hvordan skaber vi hele dagen et pædagogisk læringsmiljø, der giver alle børn mulighed for at trives, lære, udvikle sig og dannes?

I Sdr. Omme Børnehave har vi en hverdag der er bygget op omkring nogle faste rutiner, børneinitierede leg og voksenstyrede aktiviteter. Dette foregår både ude og inde, på tværs af alder, køn og interesser, men også i årgange.

De daglige rutiner er fastlagte i huset, så det er genkendeligt for børnene og fordelingen af de voksne giver mulighed for ro, læring og tryghed for børnene. Vi tager afsæt i hvad det er børnegruppen/det enkelte barn kalder på.

Personalets ressourcer og kompetencer kommer alle børn tilgode, så vi både tilgodeser det enkelte barn og børnefællesskabet. Vi tager alle et ansvar og yder vores bedste for at gøre hinanden gode.

Vores læringsmiljø er dynamisk og tager udgangspunkt i, hvad der giver mening for børnegruppens ressourcer og udfordringer. Vi reflekterer og justerer løbende vores hverdagspraksis.

Vi følger børnenes trivsel, læring, udvikling og dannelse, gennem situationsanalyser (teammøder, fredagsmøder), udarbejdelse af dialogprofiler, sprogvurderinger, motorikvurderinger.

Vi har prioriteret at have uddannet personale i alle stillinger og vi prioriterer en løbende kompetenceudvikling (PFL, diplom m.m.), samt et tæt tværfagligt samarbejde.

---

## Samarbejde med forældre om børns læring



I Billund Kommune er samarbejdet mellem det pædagogiske personale og forældrene ligeværdigt og tillidsfuldt.

- Samarbejdet bygger på børnenes perspektiver og forældrenes viden og erfaringer samt på en forståelse for det pædagogiske arbejde.
- Børnenes udvikling, trivsel, dannelse og læring er et fælles ansvar. Vi ser forældrene som en ressource, der aktivt deltager i deres barns udvikling, trivsel, dannelse og læring.
- Vi afstemmer forventninger med forældrene, herunder betydningen af forældrenes engagement i barnets og børnegruppens hverdag.
- Alle omkring barnet er bevidste om, hvordan der kommunikeres med hinanden. Det foregår i en åben, tillidsfuld og anerkendende dialog, hvor der anvendes et sprog, der er tilpasset modtageren.
- Det pædagogiske personale og forældrene informerer gensidigt hinanden til gavn for det enkelte barn og børnegruppen.
- Vi skaber og vedligeholder børne- og forældrefællesskaber, så hele familien oplever samhørighed og er naturlige ambassadører for dagtilbuddet.
- Forældresamarbejdet er differentieret. Alle forældre har ikke de samme behov, og vi tager højde for forskelle i normer, værdier, forventninger og sproglige barrierer.

---

### Hvordan samarbejder vi med forældrene om barnets og børnegruppens trivsel og læring?

Overordnet: Opstartssamtale med sprogvurdering efter ca. 3-4 måneder, 4 års samtale med dialogprofil og motorikvurdering, samt 5 års samtale med dialogprofil og fokus på overgangen til skole.

Daglig basis: børneintra (AULA), snakke ved afhentning/aflevering, både om vind og vejr men også om både sjove oplevelser og de sværere snakke. Ved bekymring er det primærpædagogen, der går til forældrene.

Vi har låst tid mellem 9 og 10.30, hvor vi ikke er "tilgængelige" for snak. Dette er meldt ud til forældrene. Har forældrene brug for at tale længere tid med os, finder vi en aftale udenfor tilsynstiden.

Vi samarbejder med forældrene gennem vores faste traditioner og forskellige arrangementer vi har i huset.

Forældrebestyrelsen er talerør for den samlede forældregruppe, hvor medlemmerne vælges ind ved den årlige generalforsamling. Forældrebestyrelsens beføjelser fremgår af "styrelsesvedtægt for forældrebestyrelser i daginstitutioner i Billund kommune".

Derudover har vi gennem "Program For Læringsledelse" haft et tæt samarbejde med forældre/forældrebestyrelsen, før – under – og efter, vores kortlægninger T1(2015), T2 (2017) og T3 (2019).

---

## Børn i udsatte positioner



I Billund Kommune arbejder vi med udviklende og rummelige børnefællesskaber. Rummelige børnefællesskaber betyder, at vi tilpasser læringsmiljøet til den aktuelle børnegruppe og understøtter det enkelte barns deltagelsesmuligheder.

- Udviklende børnefællesskaber og pædagogiske læringsmiljøer har stor betydning for alle børn og er særlig vigtige for børn i udsatte positioner. Kvaliteten i samspillet med det pædagogiske personale er afgørende for, at børn i udsatte positioner kommer til at opleve sig som betydningsfulde i fællesskabet.
- Børn kan være i en udsat position af mange forskellige årsager, og vi har ansvaret for med en tidlig og rettidig indsats at identificere udsatte børn.
- I kortere eller længere perioder kan børnene have brug for særlig opmærksomhed og hjælp til at kunne deltage i leg, samvær og planlagte aktiviteter.
- Når vi er bekymrede for et barns trivsel, tilrettelægger vi i samarbejde med forældrene en systematisk tværfaglig indsats.

---

### Hvordan skaber vi et pædagogisk læringsmiljø, der tager højde for og involverer børn i udsatte positioner, så børnenes trivsel, læring, udvikling og dannelse fremmes?

Vi er bevidste om, at børn er forskellige og har behov for forskellige udfordringer/tiltag. Gennem gode og betydningsfulde relationer til børnene, dagligdags iagttagelser og observationer, dialoger og ugentlige møder, tilstræber vi at skabe et pædagogisk læringsmiljø der også tilgode- ser børn i udsatte positioner.

Vi arbejder altid ud fra barnets nærmeste udviklingszone.

Vi drøfter på vores ugentlige teammøder, hvad vi har iagttaget og hvilke tiltag og justeringer vi skal iværksætte i vores læringsmiljø og hos de voksne, for at give barnet de bedste betingelser for at trives, udvikles, lære og dannes. Der bliver lavet referat fra disse møder, så alle voksne er orienteret og kan handle derefter. Dette gør, at alle i huset har fælles fodslag, hvilket vi mener giver tryghed hos barnet.

Vi er tæt på børnene og har derved blik for og kan inddrage børn, der ikke selv henvender sig og ikke deltager aktivt. Når vi oplever at et barn har svært ved at danne legerelationer, hjælper vi med at finde en at lege med, inden vi f.eks. går ud på legepladsen.

Vi er opmærksomme på hvordan børnene leger, og ud fra det, støtter og guider vi dem i legen, ved at gå foran, ved siden af og bagved barnet. Vi hjælper fx børnene til, hvilken rolle de kan være i en leg, hvis de fx gerne vil være med i en leg, hvor de har fået afslag. Vi 'high lighter' barnet, for at gøre det interessant over for de andre børn, og herved få de andre børn med ind i legen.

I Sdr. Omme Børnehave har vi ud over vores daglige samarbejde også ugentlige teammøder, fredagsmøder, samt månedlige personalemøder, hvor vi kan sparre med hinanden. Har vi brug for supervision, henter vi faglig sparring udenfor huset f.eks. PPS. Derudover har vi et tæt samarbejde med barnets forældre.

---

## Sammenhæng til børnehaveklassen



I Billund Kommune er der udarbejdet en rammebeskrivelse for alle overgange:

- Overgangen mellem hjem og dagpleje/vuggestue
- Overgangen mellem dagpleje og børnehaven
- Overgangen mellem børnehave og skole

I Billund Kommune er det værdifuldt, at ethvert barn ved en overgang føler sig ventet, velkommen og mødt på dets styrker og udfordringer.

- Alle voksne i barnets liv har ansvar for at skabe gode overgange, der er kendetegnet ved tryghed og genkendelighed.
- Vi sætter barnet og familien i centrum og inddrager barnets perspektiver og ressourcer, for at barnet, børnegruppen og familien får en positiv oplevelse i overgange.
- Vi sikrer, at der er en tydelig forventningsafstemning mellem barn, forældre og samarbejdende institutioner og parter, hvor alles viden og perspektiver inddrages.
- Vi har professionelle relationer og et forpligtende samarbejde mellem institutioner og parter med henblik på at få viden om hinandens arbejdsfelt og faglige vidensdeling.
- Vi samarbejder forpligtende og systematisk om overgange, så børnene oplever sammenhæng mellem institutioner. Vi sikrer, at nyttig information om barnet er tilgængeligt i overgangssituationer.
- Vi benytter allerede etablerede børnefællesskaber som strategi ved overgange, og vi har fokus på at skabe rammer for nye børne- og forældrefællesskaber.

---

### **Hvordan tilrettelægger vi vores pædagogiske læringsmiljø for de ældste børn, så det skaber sammenhæng til børnehaveklassen? (Dette spørgsmål gælder kun dagtilbud med børn i den relevante aldersgruppe.)**

I Sdr. Omme Børnehave arbejder vi ud fra temaerne i læreplanen og tilrettelægger en pædagogisk hverdag, der med en bred vifte, skal forberede børnene på et miljøskifte til skolen.

Der arbejdes projektorienteret og med holddeling. Der er fokus på det enkelte barns personlige, sociale og faglige styrke, fællesskabet og relationer børnene imellem.

Det sidste år børnene går i Sdr. Omme Børnehave er de tilknyttet Uglegruppen. Børnene har deres fysiske base i fløjen vi kalder Uglerne. Børnene deltager stadig i aktiviteter på tværs af alder i børnehavens øvrige rum, men der er også aktiviteter der er målrettet børnene i Uglegruppen. Ved at samle børnegruppen, har vi mulighed for at gøre konteksten synlig omkring skolestart.

I Uglegruppen arbejder vi målrettet med det enkelte barns trivsel, læring, udvikling og dannelse, og med fællesskabet i gruppen med det formål, at børnene får den bedste start på skolen.

Vi anser det som en meget stor pædagogisk opgave, at børnene skaber og sikrer relationer på kryds og tværs, at de får øjnene op for hinanden og lærer at rumme hinanden, men også at samarbejde og bruge hinanden. Børnene fra Uglegruppen har for eksempel nogle opgaver i børnehaven: borddækning, køkkentjans, de store hjælper de små fx ved måltiderne, de øver sig på at spise med kniv og gaffel, de øver sig på at skrive eget navn og de øver sig på selv at klare toiletbesøg

I Uglegruppen arbejder vi ud fra det enkelte barns nærmeste udviklingszone og øver forskellige vigtige færdigheder, som de får brug for i deres kommende skoleliv. Vi arbejder med:

Børnenes koncentrationsevne/opmærksomhed: (Fastholde opmærksomheden på aktiviteten barnet er i, fx at lytte til en længere historie uden billeder, opmærksomhedslege, kunne modtage en kollektiv besked, skal- opgaver)

Videbegærlighed: (Lyst til at lære og udforske, være nysgerrig på verden omkring sig). Vi motiverer til børnenes nysgerrighed ved at understøtte og følge deres undring, og finde svar sammen med barnet gennem fx digitale medier.

Udvikling af selvstændighed/selvhjælpenhed: (Selv tage initiativ, selv komme ind i legen, selv kunne søge hjælp hos en anden, have lyst til at øve sig (kan selv-vil selv mentalitet- positivt tænkt), af og påklædning, toiletbesøg - de øver sig på at tørre sig selv, vurdere påklædning efter vejret, holde styr på egne ting, dannelse – fx holde ud at tabe i spil, kunne holde ud at få et nej eller blive afvist, kunne vente på tur, passe på sig selv/tro på egen mestring)

Social/fællesskab/samarbejde: (Kunne indgå i dialog, øve sig i at sige til og fra på en konstruktiv måde både i leg og konfliktsituation, kunne sætte ord på sine følelser, lyst til at indgå i sociale relationer, kunne etablere kontakt til andre, kunne vente på tur, udvise høflighed, spørge om lov, ikke afbryde når andre taler, svare når man bliver spurgt om noget, ret og pligt til at bidrage til fællesskabet, gøre sig umage - Ingen kan alt, men alle kan gøre sit bedste.)

Der er mange spørgsmål som børnene søger svar på efterhånden som vi voksne begynder at snakke "skolestart". Gennem flere forskellige overgangsaktiviteter tilrettelægges et læringsmiljø hvor børnene øver sig, og finder de fleste svar. Nogle børn har brug for mere end andre, og dette tilgodeses i særlig tilrettelagte aktiviteter. Vi har et tæt samarbejde med skolen, som er beskrevet i dokumentet 'Overgangen fra børnehave til skole'. Dette skriv henvender sig til de voksne omkring børnene.

For børnene er der flg. overgangsaktiviteter i Uglegruppen:

- Skolens 5. klasse er læsevenner for børnene i Uglegruppen. De kommer på besøg her i børnehaven, og Uglegruppen besøger dem på skolen. Her bliver de første relationer bliver dannet. Denne klasse bliver efterfølgende børnenes venskabsklasse når de starter i skolen.
- Børnehaven besøger skolen flere gange, dels i samlet gruppe og i mindre grupper.
- Personale fra sfo's 'skolestartergruppe' besøger børnene i børnehaven
- I børnehaven har Uglebørnene et overgangsprojekt hvor formålet er, at øve børnenes samlede robusthed, deres evne til at finde løsninger og deres generelle tro på egen mestring. I flere år har det været et teaterprojekt.

Den 1. april flytter børnene op på skolen og hedder herefter 'skolestarter' frem til de begynder i 0. klasse. Dette er en fælles beslutning i Billund Kommune.

Vi har i fællesskab med skolen udarbejdet denne tydelige ramme for selve overgangen. Derved har vi et fælles værdisæt, som vi arbejder ud fra. Dette revideres løbende. Vi har også et formelt samarbejde, som foregår digitalt i Hjernen & Hjertet. Derudover har vi overleveringsmøder både på enkelte børn og den fælles børnegruppe. Det tværfaglige team fra Billund kommune, PPS og familieafdelingen, inddrages ved overleveringsmøderne.

---

# Øvrige krav til indholdet i den pædagogiske læreplan

---

## Inddragelse af lokalsamfundet

I Billund Kommune er vi optaget af lokalsamfundets ressourcer og muligheder, der kan inddrages i det pædagogiske læringsmiljø.

- Vi inddrager forældrebestyrelsens viden om de forskellige muligheder og lokale tilbud.
- Vi anvender lokalmiljøets muligheder og tilbud i organiseringen af de pædagogiske aktiviteter.
- Vi giver børnene mulighed for førstehåndserfaringer, samhørighed med og integration i lokalsamfundet.

---

## Hvordan inddrager vi lokalsamfundet i arbejdet med at skabe pædagogiske læringsmiljøer for børn?

Med afsæt i målene i læreplanstemaerne kortlægger vi hvilke ressourcer i lokalsamfundet der med fordel kan inddrages i de pædagogiske læringsmiljøer.

Vi inddrager lokalsamfundets muligheder i organiseringen af de pædagogiske aktiviteter så som bibliotek, kirkebesøg, museer, idrætstilbud og -faciliteter, plejehjem, erhvervsliv mv. Det gælder fysiske rammer såvel som relationer.

Vi inddrager forældrebestyrelsens viden om de forskellige tilbud og muligheder der findes i lokalområdet.

Vi giver børnene første håndserfaringer, så de lærer sig selv og deres nærmiljø at kende fx gennem gåture, projekt "kend din by", virksomhedsbesøg, pyntning af byens juletræ m.m.

---

## Arbejdet med det fysiske, psykiske og æstetiske børnemiljø

I Billund Kommune er børnenes perspektiver grundstenen i arbejdet med børnemiljøet. I arbejdet med at skabe, vurdere, fastholde og udvikle børnemiljøet, er vi opsøgende og nysgerrige på, hvordan verden opleves fra børnehøjde.

Et børnemiljø, som også er et godt læringsmiljø, formes gennem alt det, der omgiver børnene, såsom strukturen, dialogen, indretningen, hverdagsrutinerne, pædagogiske aktiviteter og forældre-samarbejdet.

---

### Hvordan integrerer vi det fysiske, psykiske og æstetiske børnemiljø i det pædagogiske læringsmiljø?

De fysiske rum er indrettet med det sigte at understøtte børnenes trivsel, udvikling, læring og dannelse.

I det pædagogiske læringsrum prioriteres:

1. Holdopdeling
2. Natur og udeliv
3. Kreativitet og fantasi
4. Traditioner
5. Måltidet som læringsrum

I arbejdet med børnemiljøet er det børneperspektivet, der er omdrejningspunktet. Her handler det om at give børnene medbestemmelse og give deres stemme udtryk og værdi. Børnemiljøet er overalt i hverdagen – i strukturen, i aktiviteterne, i dialogen, i indretningen, på legepladsen og i dags/uge/års rytmen. Der er således også fokus på børnenes læring i uderummet.

Børnemiljøet skabes af den gensidige påvirkning, der finder sted mellem børnene og omgivelserne. Børnemiljøet udgør børnehavens fysiske, psykiske og æstetiske forhold. Elementerne påvirker hinanden og kan således ikke ses som isolerede enheder.

Børnemiljøet har hele tiden personalets opmærksomhed og indgår i de fælles drøftelser før, under og efter den pædagogiske planlægning/ refleksion.



---

## De seks læreplanstemaer



---

”Den pædagogiske læreplan skal udarbejdes med udgangspunkt i seks læreplanstemaer samt mål for sammenhængen mellem læringsmiljøet og børns læring.

Det skal fremgå af den pædagogiske læreplan, hvordan det pædagogiske læringsmiljø understøtter børns brede læring inden for og på tværs af de seks læreplanstemaer.”

---

### Alsidig personlig udvikling

”Alsidig personlig udvikling drejer sig om den stadige udvidelse af barnets erfaringsverden og deltagelsesmuligheder. Det forudsætter engagement, livsduelighed, gåpåmod og kompetencer til deltagelse.”



Pædagogiske mål for læreplanstemaet:

1. Det pædagogiske læringsmiljø skal understøtte, at alle børn udfolder, udforsker og erfarer sig selv og hinanden på både kendte og nye måder og får tillid til egne potentialer. Dette skal ske på tværs af blandt andet alder, køn samt social og kulturel baggrund.
2. Det pædagogiske læringsmiljø skal understøtte samspil og tilknytning mellem børn og det pædagogiske personale og børn imellem. Det skal være præget af omsorg, tryghed og nysgerrighed, så alle børn udvikler engagement, livsduelighed, gåpåmod og kompetencer til deltagelse i fællesskaber. Dette gælder også i situationer, der kræver fordybelse, vedholdenhed og prioritering.

### Hvordan understøtter vores pædagogiske læringsmiljø børnenes alsidige personlige udvikling?

Herunder, hvordan vores pædagogiske læringsmiljø:

- Understøtter de to pædagogiske mål for temaet Alsidig personlig udvikling.
- Tager udgangspunkt i det fælles pædagogiske grundlag.
- Ses i samspil med de øvrige læreplanstemaer.

Her i Sdr. Omme Børnehave, arbejder vi ud fra en hustækning, hvor personale og børn er fordelt i hele huset i større og mindre grupper. Ud fra pædagogiske overvejelser, arbejder vi med blandede børnegrupper i forskellige konstellationer f.eks. årgange, alder, køn, relationer, interesser, kulturer & kompetencer. Her har vi fokus på både det enkelte barn, børnegrupper og børnefællesskabet.

Vores læringsmiljø understøtter børnenes alsidige personlige udvikling ved at vi tilrettelægger pædagogiske aktiviteter både ude og inde, der passer til børnenes alder og nærmeste udviklingszone. Der er både rolige og fordybende aktiviteter og aktiviteter, hvor der er plads til kropslig bevægelse.

Vi er bevidste om, hvordan vi møder børnene i vores hverdag. Børnene bliver mødt af voksne der er positive og anerkendende i deres tilgang og som er nærværende, lyttende og imødekommende overfor det barnet/børnene viser og giver udtryk for. At kunne vise glæde, begejstring og lyst til deltagelse, er en vigtig ressource ind i børnefællesskabet.

Vi understøtter og styrker børnenes selvværd og tro på sig selv og deres kompetencer. De skal lære at være vedholdende og ikke give op, at kunne sige til og fra, samt kunne tåle at få et "nej" uden at deres verden vælter. Børnene dannes og deres robusthed styrkes, og herved rustes de til livsduelige verdensborgere.

Det, at børnene oplever sig set og anerkendt af voksne, har stor betydning for, at børnene oplever sig betydningsfulde for fællesskabet. Når børnene oplever at kunne mestre nye kompetencer, bidrager det til at børnene bliver selvhjulpne. Når de samtidig bliver mødt af voksne, som giver dem den tid der skal til, guider dem, støtter og hjælper, når det er svært, er det med til at give børnene lyst og mod på at lære nyt. *"Klog er noget man øver sig på" – Sofie Münster*

Tiltag i vores pædagogiske praksis:

- Børnene har, på grund af vores hustækning og struktur, mulighed for at danne relationer, som de selv finder givende for deres hverdag i børnehaven. Det giver tryghed og grobund for relationsdannelser, som vi som fagprofessionelle ikke nødvendigvis ville have opdaget.
- Børnene får mulighed for at vælge sig på aktiviteter, som de finder spændende og udviklende – både personligt, socialt og kompetencemæssigt.
- Strukturering af de voksnes roller, så der altid er mulighed for guidning og hjælp i garderoben.
- Vi øver selvhjulpnehed i alle hverdagens rutiner fx i garderoben, toiletbesøg, måltider m.m.

## Social udvikling



”Social udvikling er udvikling af sociale handlemuligheder og deltagelsesformer og foregår i sociale fællesskaber, hvor børnene kan opleve at høre til, og hvor de kan gøre sig erfaringer med selv at øve indflydelse og med at værdsætte forskellighed.

Gennem relationer til andre udvikler børn empati og sociale relationer, og læringsmiljøet skal derfor understøtte børns opbygning af relationer til andre børn, til det pædagogiske personale, til lokal- og nærmiljøet, til aktiviteter, ting, legetøj m.m.”

Pædagogiske mål for læreplanstemaet:

1. Det pædagogiske læringsmiljø skal understøtte, at alle børn trives og indgår i sociale fællesskaber, og at alle børn udvikler empati og relationer.
2. Det pædagogiske læringsmiljø skal understøtte fællesskaber, hvor forskellighed ses som en ressource, og som bidrager til demokratisk dannelse.

### Hvordan understøtter vores pædagogiske læringsmiljø børnenes sociale udvikling?

Herunder, hvordan vores pædagogiske læringsmiljø:

- Understøtter de to pædagogiske mål for temaet Social udvikling.
- Tager udgangspunkt i det fælles pædagogiske grundlag.
- Ses i samspil med de øvrige læreplanstemaer.

Ved at bruge vores læringsmiljø, vores hverdagsrutiner og hverdagspraksis understøttes blandt andet børnenes sociale kompetencer og demokratisk dannelse.

Vi vægter, at alle børn føler sig set og velkommen her i børnehaven, når de møder ind om morgenen. Vi siger ”godmorgen” og har øjenkontakt med barnet. Barnet skal føle sig ventet, betydningsfuldt og som en vigtig del af vores fællesskab.

Det er vigtigt for os, at alle børn i Sdr. Omme Børnehave er sikret gode relationer til både voksne og børn i børnehaven. Børnene lærer de sociale spilleregler gennem leg og samvær med andre. Det gør sig gældende i både voksen- og børneinitierede lege.

Her i Sdr. Omme Børnehave prioriterer vi vores måltider. Dette er en kontekst, hvor mange sociale færdigheder øves. Til frokost har vi faste spisegrupper med en fast voksen tilknyttet, da dette giver tryghed. I disse grupper, er der både piger og drenge, samt børn på forskellige alderstrin. Dette er gjort ud fra pædagogiske overvejelser om, at ”små lærer af de store” og at de store børn lærer at tage ansvar og tilsidesætte egne behov og være hjælpsomme over for andre. Ved bordet snakkes der også om, hvem vi mangler i dag og hvem der er på ”besøg” fra en anden spisegruppe. Alle børn skal føle sig set og som en vigtig del af fællesskabet.

Børnene støttes i at være nysgerrige på hinanden, lytte, vente på tur, bytte og forhandle, give og tage, have øjne for egne og andres ressourcer, afprøve forskellige roller, sætte grænser og respektere andres, og at samarbejde i det sociale fællesskab men samtidig passe på sig selv og bevare egen integritet.

Tiltag i vores pædagogiske praksis:

- Tigertræning – social dannelse i børnefællesskabet gennem krop og bevægelse
- Legegrupper på tværs af alder, køn og kompetencer. Her prioriteres en tydelig "start" med benævnelse af deltagernes navne og en tydelig "afslutning" på aktiviteten.
- Børnenes egne lege.
- Det pædagogiske personale er "medleger" i børnenes lege, agerer rollemodeller, samt guider og vejleder de børn der har brug for støtte ind i fællesskabet.
- "Børnetavler" med dagens aktiviteter og billeder af hvert enkelt barn.
- "Trækplaster" – en rammesat aktivitet med fokus på fx sociale færdigheder.

---

## Kommunikation og sprog

”Børns kommunikation og sprog tilegnes og udvikles i nære relationer med barnets forældre, i fællesskaber med andre børn og sammen med det pædagogiske personale.

Det centrale for børns sprogtilegnelse er, at læringsmiljøet understøtter børns kommunikative og sproglige interaktioner med det pædagogiske personale. Det er ligeledes centralt, at det pædagogiske personale er bevidst om, at de fungerer som sproglige rollemodeller for børnene, og at børnene guides til at indgå i fællesskaber med andre børn.”



Pædagogiske mål for læreplanstemaet:

1. Det pædagogiske læringsmiljø skal understøtte, at alle børn udvikler sprog, der bidrager til, at børnene kan forstå sig selv, hinanden og deres omverden.
2. Det pædagogiske læringsmiljø skal understøtte, at alle børn opnår erfaringer med at kommunikere og sprogliggøre tanker, behov og ideer, som børnene kan anvende i sociale fællesskaber.

### Hvordan understøtter vores pædagogiske læringsmiljø børnenes kommunikation og sprog?

Herunder, hvordan vores pædagogiske læringsmiljø:

- Understøtter de to pædagogiske mål for temaet Kommunikation og sprog.
- Tager udgangspunkt i det fælles pædagogiske grundlag.
- Ses i samspil med de øvrige læreplanstemaer.

Det at kunne kommunikere med omverdenen er et grundlæggende behov hos mennesker. At kunne forstå sig selv, omgivelserne og hinanden er et eksistentielt grundlag for vores trivsel. Derfor er det også et vigtigt element i Sdr. Omme børnehave, at vi har en god kommunikation med både børn, forældre og hinanden.

Vores læringsmiljø er opbygget med henblik på dialog. I vores strukturering er der taget højde for at der er plads til ro og nærvær, så børnene kan mærke at der er tid til at tale sammen. I hverdagsrutinerne er vi bevidste om, hvor stor en rolle kommunikationen spiller. Det er blandt andet her vi kan benævne alle vores handlinger og tanker samt have en begyndende matematisk opmærksomhed. Samtidigt støtter vi børnenes verbale kompetencer og opfordrer dem til at sætte ord på deres ideer, erfaringer, refleksioner og behov. Vi øver samtalens kunst fx øjenkontakt, lytte, svare, ikke afbryde osv.

Når vi oplever børn med sproglige udfordringer, inddrages forældrene som de første. I samråd med dem finder vi ud af, hvilke tiltag der skal iværksættes, både i hjemmet og i børnehaven, for at hjælpe barnet på bedste vis.

Vi har sparring og et tæt samarbejde med tale -høre konsulenter og to-sprogs konsulenter.

Det er altid med en anerkendende og legende tilgang, når vi støtter et barn i den sproglige proces. Blandt personalet er der kompetencer og faglig viden omkring børns sproglige udvikling og værktøjer

til at arbejde pædagogisk med dette. Vi har valgt at indrette et læringsrum, hvor vores sprogmateriale er let tilgængeligt og på et niveau, hvor børnene opleves at finde det interessant.

Tiltag i vores pædagogiske praksis:

- Der laves sprogvurderinger på alle 3 årige
- Et fysisk rum med tilgængeligt sprogmateriale
- Sprogarbejdet "hit med lyden"
- Tigertræning med fokus på eget og andres kropssprog
- Aktiviteter med sprog i fokus
- Rim & remser
- Sang og musik
- Dialogisk læsning
- Højtlesning
- Tilgængelige bøger som børnene frit kan tage frem

---

## Krop, sanser og bevægelse



”Børn er i verden gennem kroppen, og når de støttes i at bruge, udfordre, eksperimentere, mærke og passe på kroppen – gennem ro og bevægelse – lægges grundlaget for fysisk og psykisk trivsel.

Kroppen er et stort og sammensat sansesystem, som udgør fundamentet for erfaring, viden, følelsesmæssige og sociale processer, ligesom al kommunikation og relationsdannelse udgår fra kroppen”.

Pædagogiske mål for læreplanstemaet:

1. Det pædagogiske læringsmiljø skal understøtte, at alle børn udforsker og eksperimenterer med mange forskellige måder at bruge kroppen på.
2. Det pædagogiske læringsmiljø skal understøtte, at alle børn oplever krops- og bevægelsesglæde både i ro og i aktivitet, så børnene bliver fortrolige med deres krop, herunder kropslige fornemmelser, kroppens funktioner, sanser og forskellige former for bevægelse.

### Hvordan understøtter vores pædagogiske læringsmiljø udviklingen af børnenes krop, sanser og bevægelse?

Herunder, hvordan vores pædagogiske læringsmiljø:

- Understøtter de to pædagogiske mål for temaet Krop, sanser og bevægelse.
- Tager udgangspunkt i det fælles pædagogiske grundlag.
- Ses i samspil med de øvrige læreplanstemaer.

I Sdr. Omme børnehave er vi bevidste om, hvor vigtige kropslige udfoldelser og bevægelse er i et godt børneliv. Igennem kroppen erfarer barnet verden, andre mennesker, sig selv og egne grænser. Børnene lærer igennem kroppen og deres kognitive udvikling styrkes ved fysiske aktiviteter. De kropslige kompetencer er i spil igennem hele dagen og i alle vores hverdagssituationer f.eks. ved måltidet, hvor børnene gør sig erfaringer med vægt, egen styrke, vådt/tørt, sur/sødt m.m. samt det sociale og sproglige aspekt i et fælles måltid.

I de kropslige aktiviteter her i børnehaven, er vi klar over vores rolle som fagprofessionelle voksne. At vi tør gå foran og vise vejen, giver børnene ekstra mod når grænserne ved motoriske udfordringer skal afprøves og overskrides. Vi står gerne forrest med en anerkendende og afventende tilgang, hvor børnene får tid til at se aktiviteten an, inden de selv kaster sig ud på ukendt grund og får erfaringer med netop deres krop i denne sammenhæng.

Vores legeplads er indrettet med flere forskellige redskaber, hvor børnene kan få stimuleret og ”selvtræne” deres muskelstyrke, balance og udholdenhed og som fordrer til børnenes bevægelse. De har altid mulighed for at mærke egne grænser og udvide disse igennem fysiske udfoldelser.

I læringsmiljøet har vi fokus på at skabe rum i rummene. Det er vigtigt for os, at børnene får mulighed for at fordybe sig i leg. At der er ro til dialog med legekammeraten eller den voksne som sætter sig og leger med.

Tiltag i vores pædagogiske praksis:

- Køkkenets placering midt i huset, så alle duftene opleves på nærmeste hold.
- Børnene hjælper nogle gange i køkkenet, hvor de taktile stimuli er i spil.
- Kuperet legeplads med forskellige niveauer
- Wizefloor
- "Just Dance"
- Modellervoks
- Forskellige cykelredskaber på legepladsen
- Klatrestativer, trampoliner, gynger, sandkasser og balanceaktiviteter på legepladsen
- Motionsuger med efterårsløb
- Mindfulness & børnemassage
- Trafikuger
- Vandlege & sæbebobler
- Konstruktionslege fx mælkekasser og byggebrædder
- Fangelege og konkurrencer
- Sanglege og bevægelseslege
- "Tiger-regler" i forhold til fx brydelege
- Risikofyldt leg



---

## Natur, udeliv og science



”Naturoplevelser i barndommen har både en følelsesmæssig, en kropslig, en social og en kognitiv dimension.

Naturen er et rum, hvor børn kan eksperimentere og gøre sig de første erfaringer med naturvidenskabelige tænke- og analysemåder. Men naturen er også grundlag for arbejdet med bæredygtighed og samspillet mellem menneske, samfund og natur.”

Pædagogiske mål for læreplanstemaet:

1. Det pædagogiske læringsmiljø skal understøtte, at alle børn får konkrete erfaringer med naturen, som udvikler deres nysgerrighed og lyst til at udforske naturen, som giver børnene mulighed for at opleve menneskets forbundethed med naturen, og som giver børnene en begyndende forståelse for betydningen af en bæredygtig udvikling.
2. Det pædagogiske læringsmiljø skal understøtte, at alle børn aktivt observerer og undersøger naturfænomener i deres omverden, så børnene får erfaringer med at genkende og udtrykke sig om årsag, virkning og sammenhænge, herunder en begyndende matematisk opmærksomhed.

### Hvordan understøtter vores pædagogiske læringsmiljø, at børnene gør sig erfaringer med natur, udeliv og science?

Herunder, hvordan vores pædagogiske læringsmiljø:

- Understøtter de to pædagogiske mål for temaet Natur, udeliv og science.
- Tager udgangspunkt i det fælles pædagogiske grundlag.
- Ses i samspil med de øvrige læreplanstemaer.

Vores beliggenhed midt i skov og natur gør børnehaven til et ideelt sted for udeliv. Vi har skov på legepladsen, hvor børnene altid har mulighed for at eksperimentere med naturens materialer og følge med i årstidernes skifte. Vi taler med børnene om årets gang, vind & vejr og relaterer det til påklædning, og hvilke lege der evt. kan leges.

Børnene kan, sammen med en voksen eller på egen hånd, bevæge sig ind i skoven, hvor de finder dyr, får beskidte fingre, opdager sammenhænge som sol/skygge, varme/kulde, let/tung osv. Uden at lægge mærke til det, udfordres børnenes motorik, når de opholder sig i skoven. Det ujævne terræn stiller krav til deres kropslige kompetencer og vi er som fagprofessionelle klar til at støtte og guide dem i deres færden.

I nærmiljøet går vi turer, hvor byens historie bliver drøftet og børnene bliver bevidste om, hvad netop deres by har at tilbyde. Børnene inddrages i dialogen om en bæredygtig udvikling når vi f.eks. går i skoven og samler skrald. Her bliver børnene bevidste om, at de tager del i et fælles ansvar overfor naturen.

Tiltag i vores pædagogiske praksis:

- Dagsrytme, hvor udeliv prioriteres og alle børn er ude hver dag, enten på legepladsen eller på gåtur i nærmiljøet.
- Naturens elementer – vand, ild, jord & luft
- Natureksperimenter fx forrådnelse, vulkaner, vand/is m.m
- Plante, så og høste projekter fx jordbær, kartofler, karse, solsikker m.m.
- Redskaber til at fange og undersøge dyr
- Brug af digitale medier, til at søge svar på børnenes undren fx fulgelyde, hvor bor edderkoppen m.m.
- Akvarier til blandt andet haletudser
- Bålaktiviteter i vores bålhytte
- Affaldssortering i hverdagen
- Besøg på genbrugspladsen, Økolariet m.m.
- Konstruktionslegetøj – mælkekasser, byggebrædder m.m.
- Rør og dæk til eksperimenterende lege med tyngdekraft, hastighed og science.

---

## Kultur, æstetik og fællesskab

”Kultur er en kunstnerisk, skabende kraft, der aktiverer børns sanser og følelser, ligesom det er kulturelle værdier, som børn tilegner sig i hverdagslivet.

Gennem læringsmiljøer med fokus på kultur kan børn møde nye sider af sig selv, få mulighed for at udtrykke sig på mange forskellige måder og forstå deres omverden.”



Pædagogiske mål for læreplanstemaet:

1. Det pædagogiske læringsmiljø skal understøtte, at alle børn indgår i ligeværdige og forskellige former for fællesskaber, hvor de oplever egne og andres kulturelle baggrunde, normer, traditioner og værdier.
2. Det pædagogiske læringsmiljø skal understøtte, at alle børn får mange forskellige kulturelle oplevelser, både som tilskuere og aktive deltagere, som stimulerer børnenes engagement, fantasi, kreativitet og nysgerrighed, og at børnene får erfaringer med at anvende forskellige materialer, redskaber og medier.

### Hvordan understøtter vores pædagogiske læringsmiljø, at børnene gør sig erfaringer med kultur, æstetik og fællesskab?

Herunder, hvordan vores pædagogiske læringsmiljø:

- Understøtter de to pædagogiske mål for temaet Kultur, æstetik og fællesskab.
- Tager udgangspunkt i det fælles pædagogiske grundlag.
- Ses i samspil med de øvrige læreplanstemaer.

I børnehaven ønsker vi at skabe en æstetisk, hyggelig og inspirerende ramme, hvor børnene føler sig trygge ved at komme om morgenen. Vi har børnekunst på væggene, blomster og stearinlys på bordene og starter gerne dagen med dæmpet belysning og afslappende musik ved morgenbordet. Dette skaber en rolig atmosfære, der bidrager til at børnene kommer stille og roligt ind i huset og får mulighed for at starte dagen på en behagelig måde.

Vores læringsmiljø er bygget op omkring at alle børn skal føle sig som en del af et ligeværdigt fællesskab, hvor fælles oplevelser, i og udenfor børnehaven, giver børnene kulturelle erfaringer. Vi ønsker at børnene bliver nysgerrige på både egne og andres værdier, normer og traditioner.

I Sdr. Omme børnehave følger vi de danske kulturtraditioner, med forskellige projekter og arrangementer i løbet af året. Alle børn deltager på deres eget niveau og ud fra egne forudsætninger og baggrunde.

Som pædagogisk personale i Sdr. Omme Børnehave bestræber vi os på at vores aktiviteter skal give mening for børnene og ramme deres nærmeste udviklingszone. Derfor er vi meget opmærksomme på at have dialog med børnene omkring, hvad traditionerne bunder i og betyder for vores kultur. Alt sammen er med den pædagogiske hensigt at barnet lærer og erfarer, hvordan vi alle er en del af en større sammenhæng som verdensborgere.

Som børnehave vil vi gerne fungere som en vigtig del af børnenes liv og historie. Derfor inviterer vi blandt andet til børnehavens fødselsdag, hvor børnenes familier inviteres med. Mange familier har haft alle deres børn i Sdr. Omme børnehave og det er altid et glædeligt gensyn, når tidligere børnehavebørn kommer på besøg med deres mindre søskende. Vi oplever at de kommer med år efter år.

Denne dag bliver maden en stor kulturel oplevelse. Alle familier bidrager med en ret, som indgår i den fælles buffet og børnene får her mulighed for at vise deres mad frem, smage på nye retter og gamle klassikere på en anderledes måde, eller fra andre kulturer.

Hvert år inviterer børnene deres bedsteforældre på besøg. Børnene glæder sig til at vise deres sted frem. Bedsteforældrene får et indblik i, hvordan det er at gå børnehave og børnene får ofte berettet, hvordan det var i gamle dage. Dette vægter vi højt da det kan give børnene en større forståelse for udvikling, tid og forskellige forudsætninger på tværs af generationer.

Som tidligere nævnt vægter vi vores måltider højt i vores læringsmiljø. Vi er bevidste om, at hverdagsrutinerne spiller en vigtig rolle i børnenes læring og mestring. Derfor inddrager vi børnene i blandt andet madlavning, baging, borddækning og oprydning. De pædagogiske overvejelser omkring hverdagsrutinerne består af ønsket om at lære børnene at bidrage til fællesskabet. Samtidigt styrkes mange læreprocesser og sproglige kompetencer i samarbejdet med det anerkendende pædagogiske personale.

Tiltag i vores pædagogiske praksis:

- Jule-klippe-eftermiddag med forældre, hvor der klippes pynt til byens juletræ
- Pyntning af juletræ i den lokale sportshal
- Julebag, pyntning af børnehaven og julefrokost
- Julebesøg i kirken
- Luciaoptog af skolebørn
- Fastelavn
- Påskepyntning & Påskefrokost
- Børnehavens fødselsdagsfest
- Bedsteforældredag
- Sankt Hans
- Samarbejde med de kommunale dagplejere og de private børnepassere
- Det store fælles projekt for hele huset fx Mig og min by, Grønland, Indianer m.m.
- Trafikuge
- Teaterprojekt for de ældste børn
- Højtalere og iPads i alle rum, så børnene kan høre musik, danse eller høre lydbog
- Læsevenner fra skolen
- Kreativt rum med tilgængelige materialer til børnenes eksperimenter og kreative udfoldelser
- Teater med professionelle kunstnere
- Samarbejde med kulturskolen gennem forskellige projekter
- Fælles temaer for hele huset fx trafik, former, farver, eventyr, tal, rim & remser
- Billund Builds

---

# Evalueringskultur



---

I Billund Kommune arbejder vi med refleksion, opfølgning og feedback i professionelle læringsfællesskaber.

Evalueringskulturen udgøres både af uformelle hverdagevalueringer i forbindelse med det pædagogiske arbejde samt mere formelle og systematiske evalueringer, hvor der gøres brug af evalueringsredskaber som fx pædagogisk analyse, aktionslæring, SM(i)TTE, GLK (Gjort, Lært og Klogt at gøre) og kortlægninger af læringsmiljøet. De formelle og systematiske evalueringer tager afsæt i dokumentation af processer og resultater i det pædagogiske arbejde.

De uformelle hverdagevalueringer samt de formelle og systematiske evalueringer benyttes i et samspil.

Vi har både et formativt (proces), summativt (leverancer og resultater) samt generativt (læring) fokus i evalueringerne. Derudover har vi fokus på sammenhængen mellem læringsmiljøet i dagtilbuddene og børnenes trivsel, læring, udvikling og dannelse.

Evalueringerne har både et tilbageskuende blik, hvor hidtidig løsning af kerneopgaven vurderes samt et fremadrettet perspektiv, hvor der med afsæt i evalueringerne følges op, og den pædagogiske praksis justeres og forbedres.

Vi er opmærksomme på at inddrage relevante perspektiver, såsom børne- og forældreperspektivet.

---

## Hvordan skaber vi en evalueringskultur, som udvikler og kvalificerer vores pædagogiske læringsmiljø?

**Det vil sige, hvordan dokumenterer og evaluerer vi løbende vores pædagogiske arbejde, herunder sammenhængen mellem det pædagogiske læringsmiljø og de tolv pædagogiske mål?**

Her i Sdr. Omme Børnehave har vi valgt at dele evaluering op på flere områder:

**Struktur-evaluering**, som er den evaluering der går på vores organisering og struktur i børnehaven. Det indebærer fx vagtplaner, fordeling af personale i de fysiske rum, koordineringstavle, fredagsmøder/koordineringsmøder, ugentlige teammøder, personalemøder, samarbejde med PPS, rammer for forældresamtaler m.m.

**Resultat-evaluering**, som er den evaluering der findes i konkrete målbare data. Det er fx daglige iagttagelser & observationer, noter i Hjernen & Hjertet, dialogprofiler, sprogvurderinger, motorikvurderinger, kortlægninger m.m.

**Proces-evaluering**, som er den evaluering der evaluerer de pædagogiske projekter og processer sammen med børnene.

Vi er bevidste om, at alle tre områder har indvirkning på hinanden og derved det pædagogiske læringsmiljø.

Månedligt holdes der personalemøder. Her er det Sdr. Omme Børnehave på det overordnede plan der drøftes. Dels med et børne -og forældreperspektiv, men også med fokus på faglighed og på Sdr. Omme Børnehave som en velfungerende arbejdsplads, hvor personalet synes der er rart at være. Et sted, hvor det pædagogiske personale har høj faglighed, er motiverede og engagerede i deres arbejde, bliver inddraget og tager ansvar, og derved føler stort ejerskab.

Hver fredag afholdes der koordineringsmøde for hele personalegruppen, som er fordelt på to vilkårlige hold. Her orienteres, drøftes, koordineres og samskæbes der på tværs af hele huset, med et fremadrettet perspektiv (den kommende uge) på vores fælles koordineringstavle. Dette sker på baggrund af refleksioner og indsamlede data fra ugens løb, samt nye informationer.

Der ud over holdes der teammøder hver torsdag, hvor ledelse deltager. Personalet er delt i 2 faste teams, der holder møde hver anden torsdag.

Her er der en fast dagsorden, hvor punkter som læringsmiljøet – herunder de voksnes roller, det enkelte barn & børnegruppen, justeringer og tiltag, samt evaluering af tidligere tiltag, gennemarbejdes.

Vi forholder os reflektivt til, hvordan det pædagogiske læringsmiljø understøtter børnegruppens trivsel, læring, udvikling og dannelse, og om der er noget, der skal være anderledes i læringsmiljøet på baggrund af dette.

Hvis noget ikke fungerer, justerer vi på læringsmiljøet, så børnene får det optimale udbytte.

Der skrives referat fra disse møder, så hele personalegruppen er orienteret om tiltag og justeringer, og alle kan agere ens i vores pædagogiske praksis.

Særlige vigtige punkter bringes med ind på fredagsmødet/koordineringsmødet.

Som et hus med åbent plan bruger vi hinanden som sparringspartnere og benytter vores forskellige kompetencer og erfaringer til at komme rundt om de seks læreplanstemaer.

Vi har stor fokus på børneperspektivet både i vores rutiner & hverdagspraksis, og i de projekter & aktiviteter vi laver sammen med børnene. Gennem dialog, iagttagelser, billeder, video og børneinterview inddrages børnene "før, under og efter" et projekt, for at følge med i hvilken læring der sker. På udvalgte projekter laves der SMITTE eller GLK.

---

## Hvordan evaluerer vi arbejdet med den pædagogiske læreplan, som skal foretages mindst hvert andet år?

Evaluering er en dynamisk proces og foregår løbende.

Hvert andet år evalueres læreplanen ud fra indsamlet data, sammen med det pædagogiske personale og Bestyrelsen. Herudfra laves der justeringer med eventuelle ændringer og nye tiltag.

Læreplanen skal evalueres næste gang i foråret 2022.